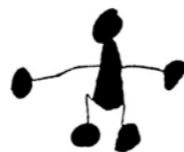
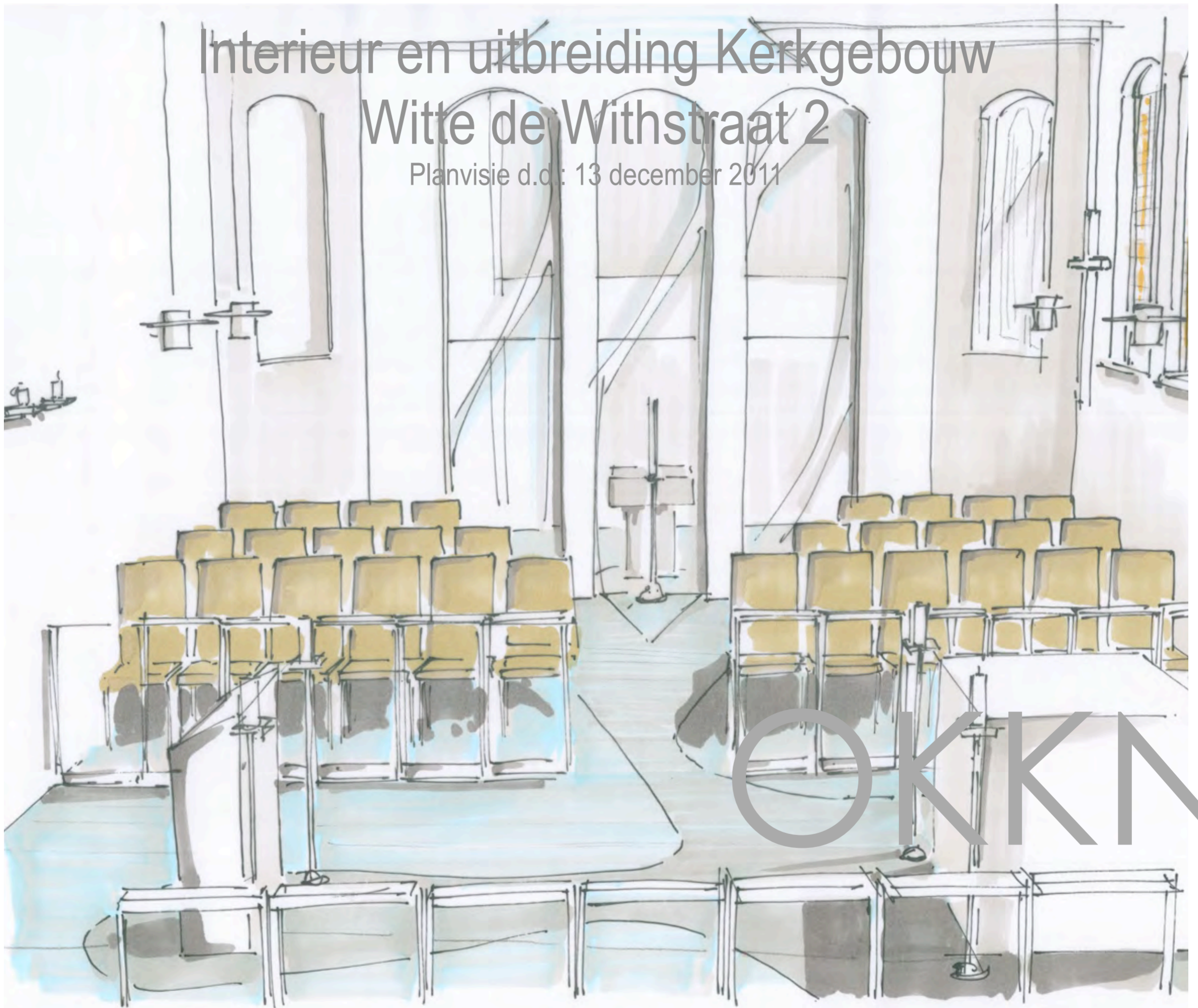


OKKN GRONINGEN

Interieur en uitbreiding Kerkgebouw

Witte de Withstraat 2

Planvisie d.d. 13 december 2011



MIJN ARCHITECT

Inhoud

- Wie is MIJN ARCHITECT?
- Wat houdt hem bezig?
- Programma van Eisen (PvE)
- Bezoek en analyse huidige kerkgebouw
- Eerste verkennende schetsen
- Eerste verkennende schetsen in de maat gezet
- Nieuwe schetsen en ideeën na feedback
- Hoe creëer je rust, harmonie en sacraliteit?
-

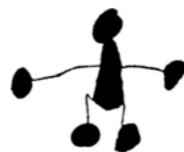
OKKN



MIJN ARCHITECT

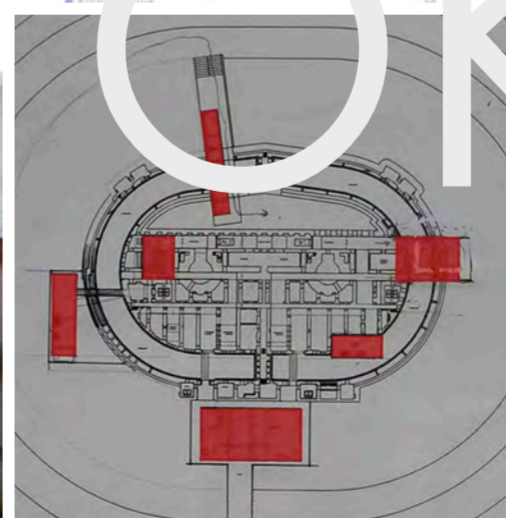
Wie is MIJN ARCHITECT?

- Mijn naam is Roy van Mechelen (1972). Momenteel bijna 15 jr werkzaam in de architectuur. De ervaringen variëren van (brede-)schoolgebouwen, kinderdagverblijven, sportgebouwen, woningbouw en sinds kort ook een zorgcomplex, waarvoor ik een massastudie heb gemaakt t.b.v. een selectieprocedure, waarvan de uitkomst nu nog niet bekend is.
- Tot nog toe dus (nog) geen werkervaring met kerkgebouwen. Tijdens mijn studie ben ik gefascineerd geraakt door Dom Hans van der Laan. Mijn bewondering voor zijn werk en theorie van het 'plastisch getal' is enorm. Hoe hij bezoekers van een gebouw weet te raken tot in de ziel, kan andere architecten jaloers maken.
- De aspecten die ik in mijn werk een plek probeer te geven hebben vooral te maken met 'overgangen'. De ene keer is voor de beleving van een ruimte een harde grens wenselijk, maar vaak is geleidelijkheid een prettiger ervaring. Deze gelijkmatigheid zorgt voor subtiliteit in contrastwerking. Dit kan worden toegepast voor ruimtelijke overgangen als ook voor kleuren en materialen.
- Maatverhoudingen spelen ook een zeer belangrijke rol in architectuur. Dit wordt als belangrijkste item genoemd in de theorieën van het 'plastisch getal' van Dom van der Laan.
- Om ook onderzoek te doen naar goede verhoudingen tussen massa en ruimte, ben ikzelf begonnen met beeldhouwen. Wanneer ontstaat er spanning en wanneer ben je net iets te lang door gegaan met een beeld? Beeldhouwen is voor mij: 'van iets naar minder gaan', terwijl architectuur andersom redeneert. Deze twee metiers te laten versmelten in mijn dagelijkse praktijk, is mijn ambitie.
- Zoektocht naar de balans tussen rust en dynamiek binnen 1 concept.



Wat houdt hem bezig?

- Vriend v/d Stichting Dom Van Der Laan
- Plastisch Getal - Bossche School
- Lid Studiegroep Van Der Laan regio Oost
- Vormgeven intense momenten (geboorte, huwelijk, uitvaart).
- Crematorium op forteneiland: "Pampus, ruimte voor herinnering"
- Vormgeving van complexe utilitaire werken en (zorg-)woningbouw.
- Procesbegeleiding van 'eigen' of andermans ontwerpen
- Schrijven Programma's Van Eisen
- Mede-oprichter Extern Collegiaal Overleg
- Beeldhouwend zoeken naar mooie verhoudingen tussen massa en ruimte
- Projecten voorzien van meerwaarde, ideeën die voorbij gaan aan het voorspelbare
- Spanning: Statisch versus dynamiek
- Voor meer gerealiseerde projecten kijk op: www.mijn-architect.nl

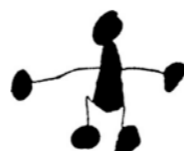


MIJN ARCHITECT

Programma van Eisen

- Constitutie voor de Heilige Liturgie van het Tweede Vaticaans concilie
 - Directheid en helderheid
 - Constituerende eenheid van de vierende gemeenschap rond de verkondiging van de Schriften en de Maaltijd van de Heer
 - Gestalte geven aan de dynamische, dialogische verbondenheid en communicatie
 - Verbeelding van de eenheid van het volk van God
 - Het volk van God, de priester/bisschop, het Woord en de Maaltijd van de Heer
 - Iedere handeling, zijn eigen ruimtelijke ordening
 - Orgelgalerij is overbodig geworden, kistorgel komt tussen de gemeenschap te staan
 - De doopvont in verbinding met de drempel van de kerk
 - Doopvont, Ambo en Altaar hebben ieder hun significante plek binnen de kringen van de gemeenschap (communio-model)
 - Vormgeven aan de vrijheid en de pelgrimage die in de liturgie geschonken wordt
 - Liturgisch meubilair vormgeven in samenhang met elkaar en de kaarsenstandaards
 - Uitbreiding van het kerkgebouw met een (verhuurbare) koffiekamer, garderobe en toiletten
 - Bergruimte voor fietsen e.d. van de Pastor en zijn gezin
-
- Bouwbudget circa € 100.000,-
 - Opleverdatum oktober 2012, inwijding 11-11-2012
 - Hergebruik Doopvont, opgave van afmetingen en uitstraling volgen nog

OKKN



MIJN ARCHITECT

Bezoek en analyse huidige kerkgebouw

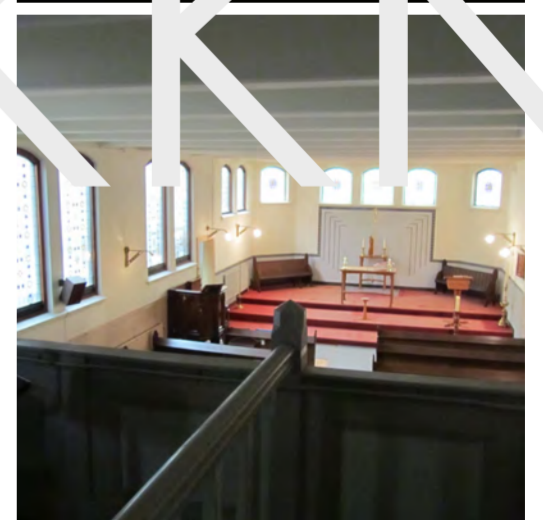
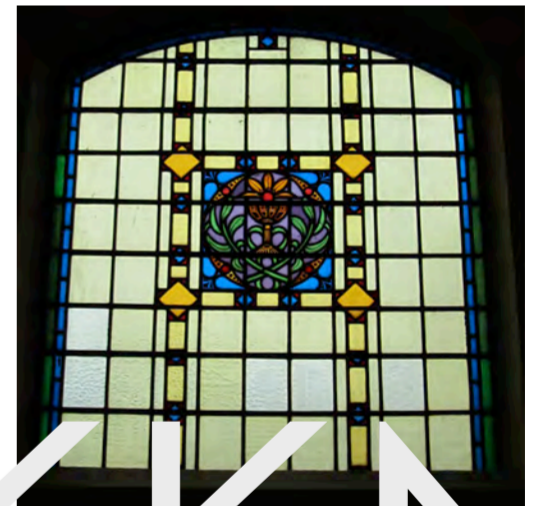


POSITIEVE ASPECTEN

- Symmetrie
- Vertikaliteit
- Berlagiaans
- Tegeltableau's
- Glas in lood
- Origineel scharnierwerk

NEGATIEVE ASPECTEN

- Gesloten karakter
- Onderhoud lakwerk
- Vlakke deur zijpad

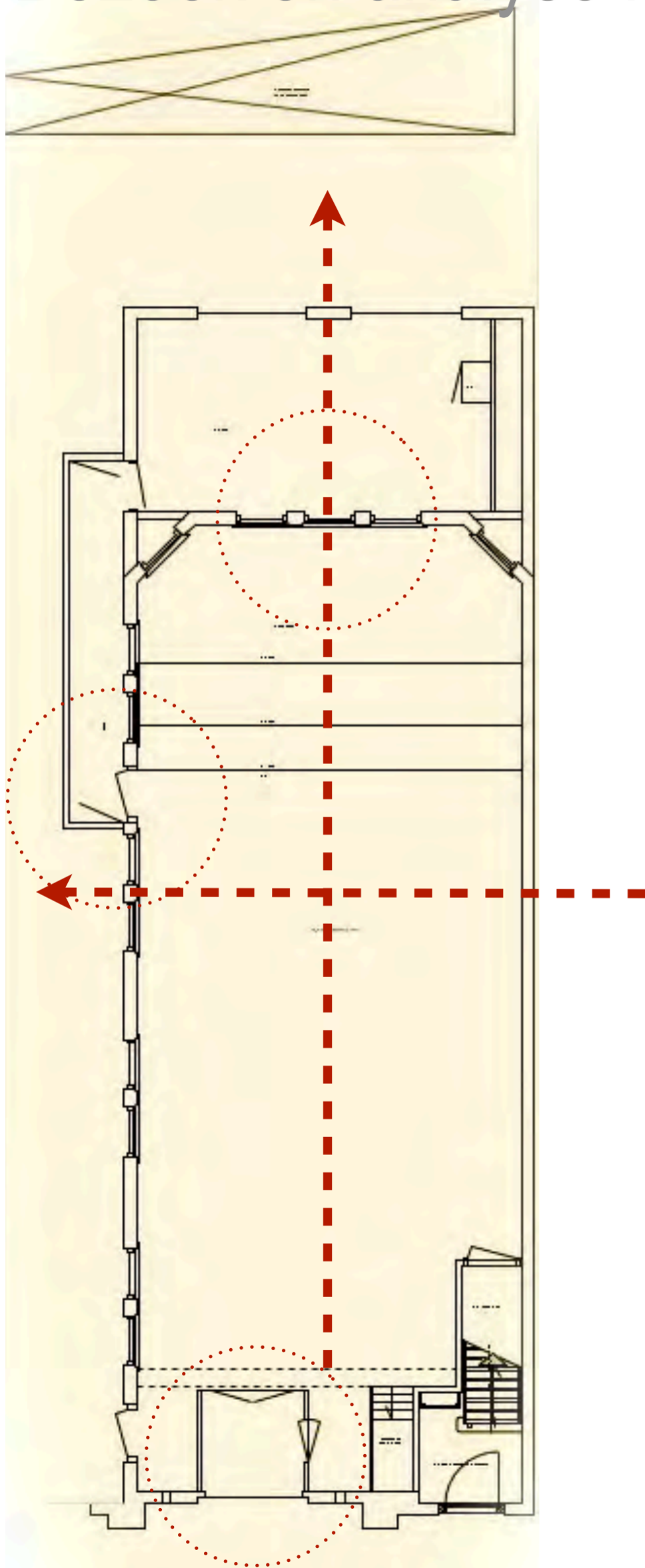


OKKN



MIJN ARCHITECT

Bezoek en analyse huidige kerkgebouw

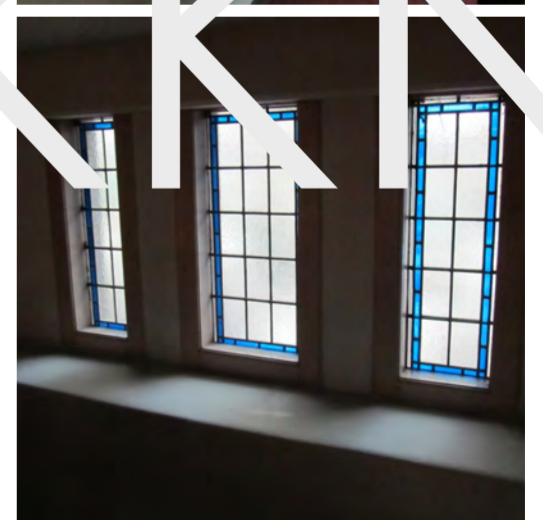
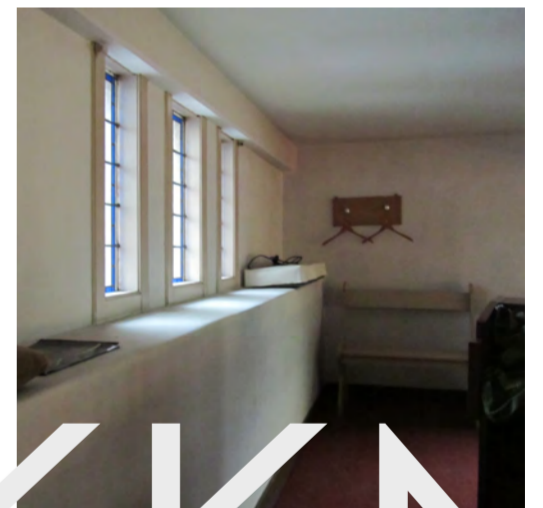
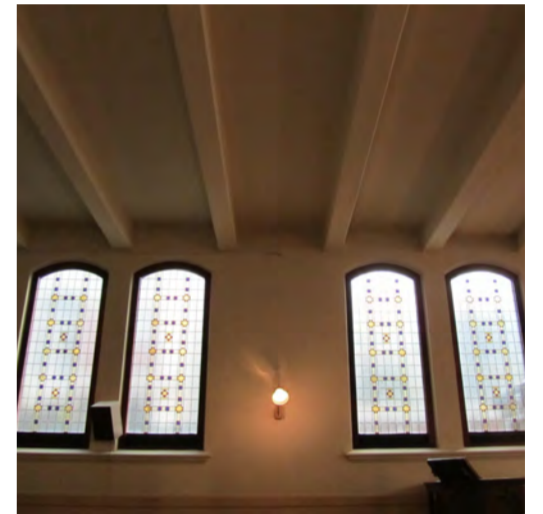


POSITIEVE ASPECTEN

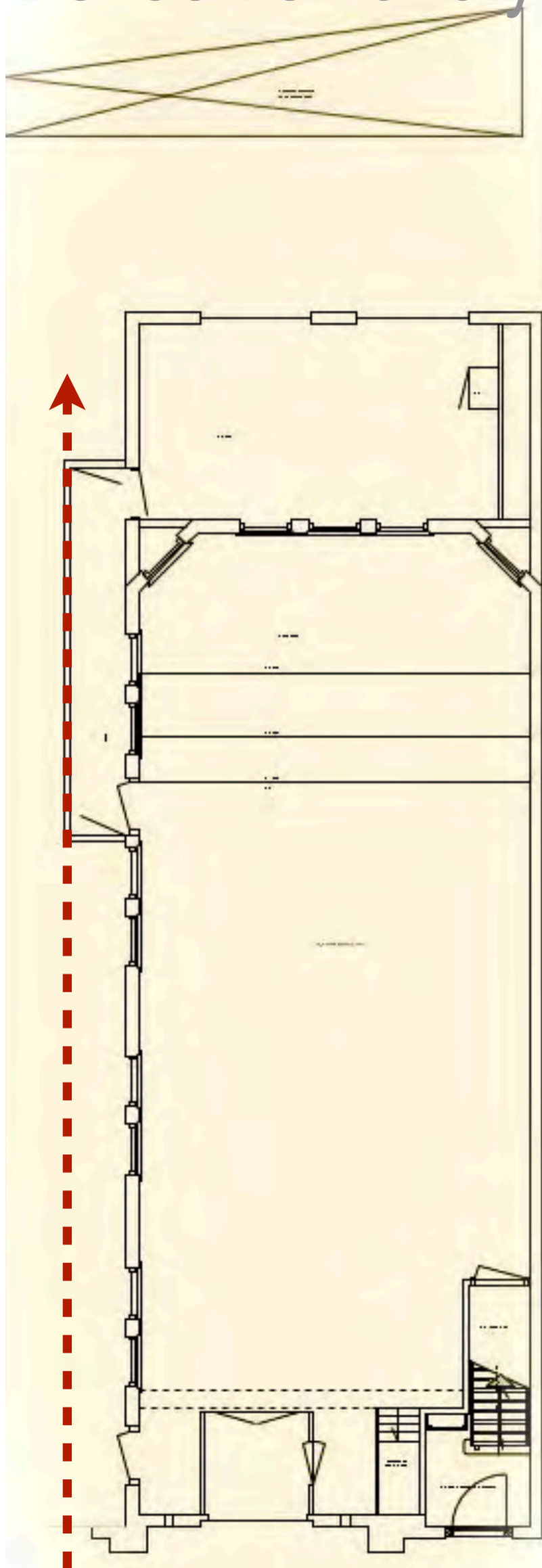
- Kerkkarakter
- Symmetrie
- Getoogde raampartijen
- Glas in lood Zuidgevel
- Potentiële assen
- 'Koorvorm' afschuiningen

NEGATIEVE ASPECTEN

- Zeer krappe entree
- Positie deur zijgevel
- Onrustig
- Veel afleiding
- Lambrisering (horizontaal)
- Omkadering glas in lood
- Positie ventilatieroosters
- Gedateerd - stoffig
- Verhoogd Altaar
- Eenzijdige oriëntatie
- Opbouw elektra
- Radiatoren en pijpen
-



Bezoek en analyse huidige kerkgebouw



POSITIEVE ASPECTEN

- 'Monumentale' poort
- Potentie aantrekkelijk
-

NEGATIEVE ASPECTEN

- Rommelige grens buren
- Sfeer zijpad ivm verhuur
- Vlakke deur niet origineel
- Smalle gang Sacristie
- Toiletten via buiten

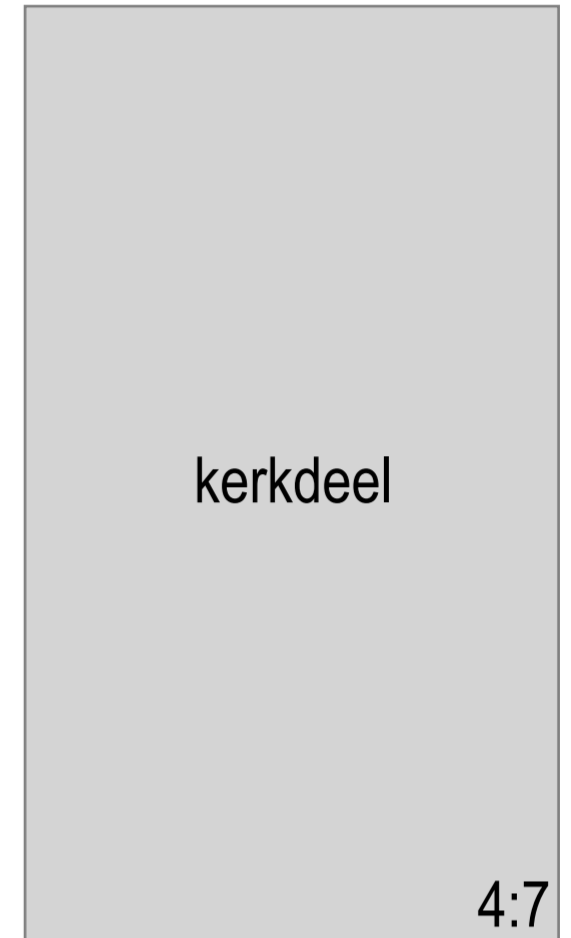
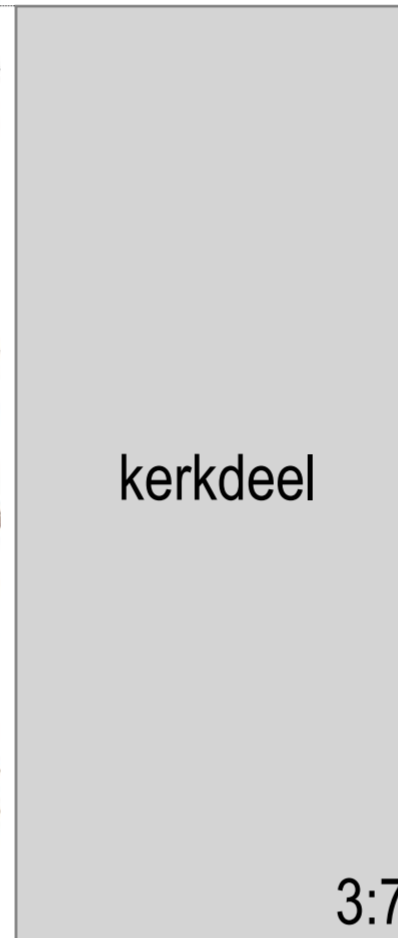
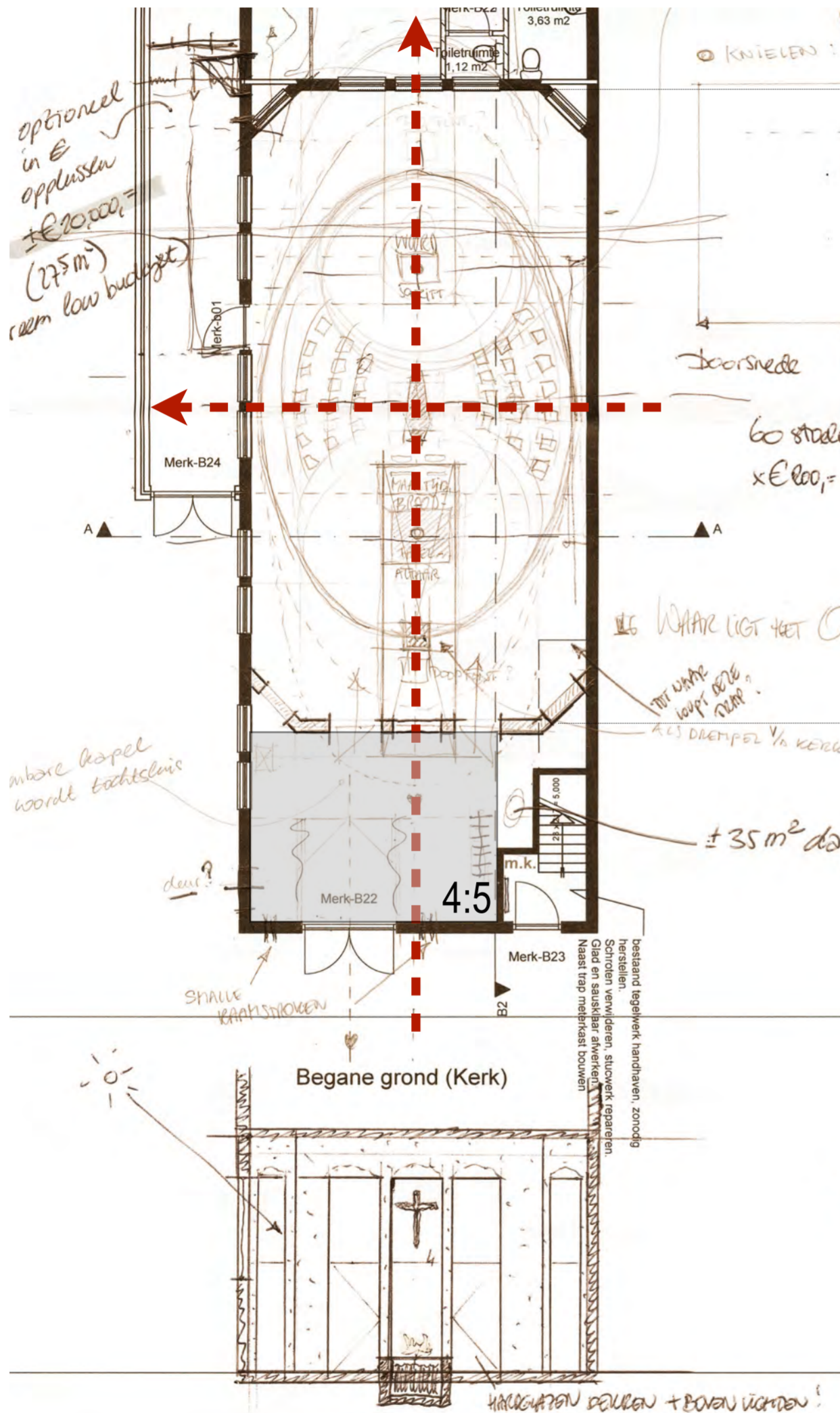


OKKN



MIJN ARCHITECT

Eerste verkennende schetsen



TOELICHTING

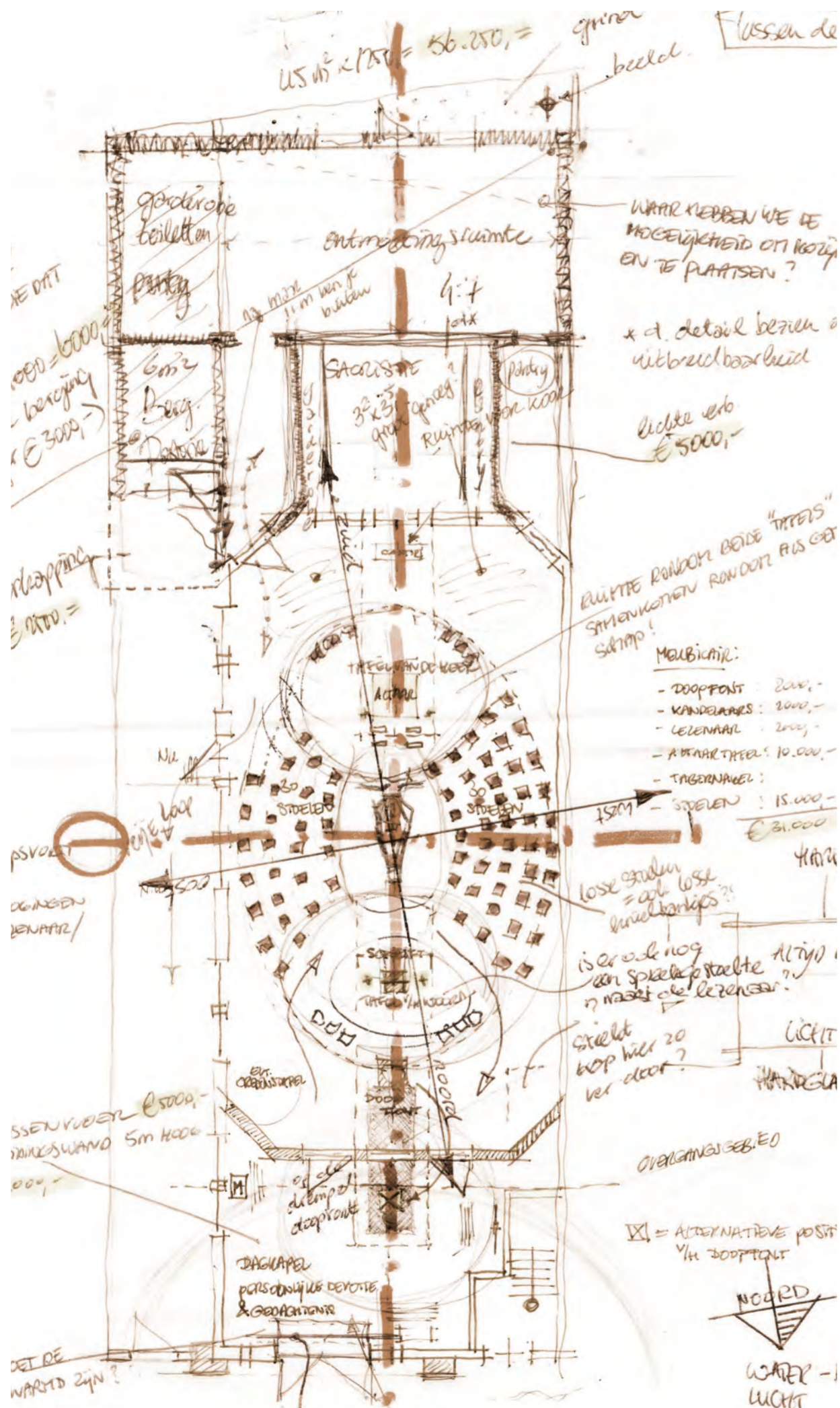
Eerst l x b verhoudingen bepalen: door symmetrisch te verdelen ontstaat een verhouding tussen 3:7/4:7. Dit is een fijne maat voor een ruimte met een hoogte van circa 4,5m.

Hierdoor krijgt de dagkapel een verhouding van 4:5

Kadootje van het gebouw!



Eerste verkennende schetsen

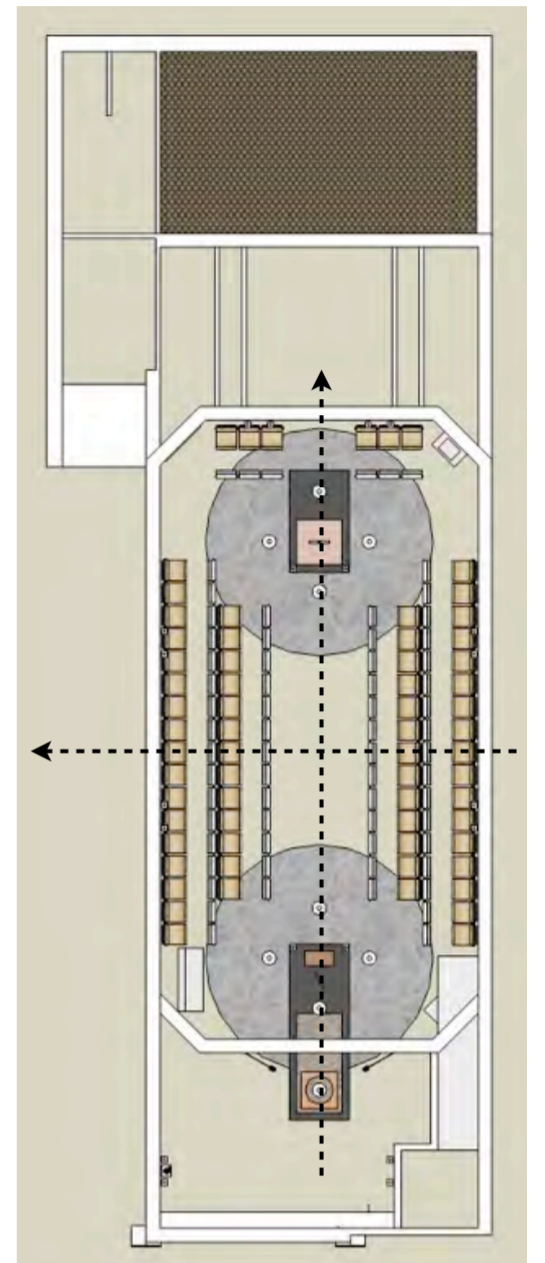


TOELICHTING

Het PVE volgend komen de doopvont, lezenaar en het altaar op de lengte-as te staan. De doopvont vormt het zwaartepunt van de dagkapel en staat aan de drempel van de kerk. Onder de doopvont iets realiseren dat van de dagkapel de kerkzaal inloopt waardoor de symboliek van de doop versterkt wordt (de drempel tot het geloof).

Er is voldoende ruimte rondom de drie liturgische meubelstukken voor samenkomst van de gemeenschap.

Bij de totstandkoming van de dagkapel komt de tochtsluis te vervallen.



MIJN ARCHITECT

Eerste verkennende schetsen in de maat gezet



TOELICHTING

Rankheid en verticaliteit van witte berkenbomen tegen een strak blauwe hemel.

De verticaliteit van de voorgevel is in het interieur maar matig voelbaar. Door de orgelgalerij te slopen kunnen er drie hoge ramen gemaakt worden tussen de dagkapel en het kerkdeel. Deze ramen zijn de gespiegelde variant van de er tegenover gelegen glas in lood ramen.

Tussen de dagkapel en het kerkdeel ontstaat zo een transparante scheiding die het mogelijk maakt een geborgen gevoel te hebben in de kerk, zonder zich opgesloten te voelen. Tegelijk geeft de hoge dagkapel het binnentreden in de kerk veel meer allure.



Eerste verkennende schetsen in de maat gezet



TOELICHTING

Bij een evt. voorstelling van een muzikensemble is de kerk om te vormen, doordat er gebruik gemaakt wordt van losse stoelen.

Hiernaast staat een afbeelding van een mogelijk interessante stoel. Hij biedt veel comfort en heeft een warme uitstraling door de kuip van hout. Het onderstel is gemaakt van vierkant buisprofiel van 2x2cm. Deze maatvoering zou verder doorgezet kunnen worden, want herhaling van maatvoering geeft rust!

Zo heb ik een mogelijke uitwerking van een knielbankje getekend, met ranke witte 'stelen' (stipes) die een zeer luchtig beeld opleveren. Dezelfde maatvoering zou terug kunnen komen bij de kandelaars en deurgrepen.



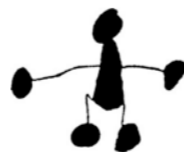
Nieuwe schetsen en ideeën na feedback

TOELICHTING

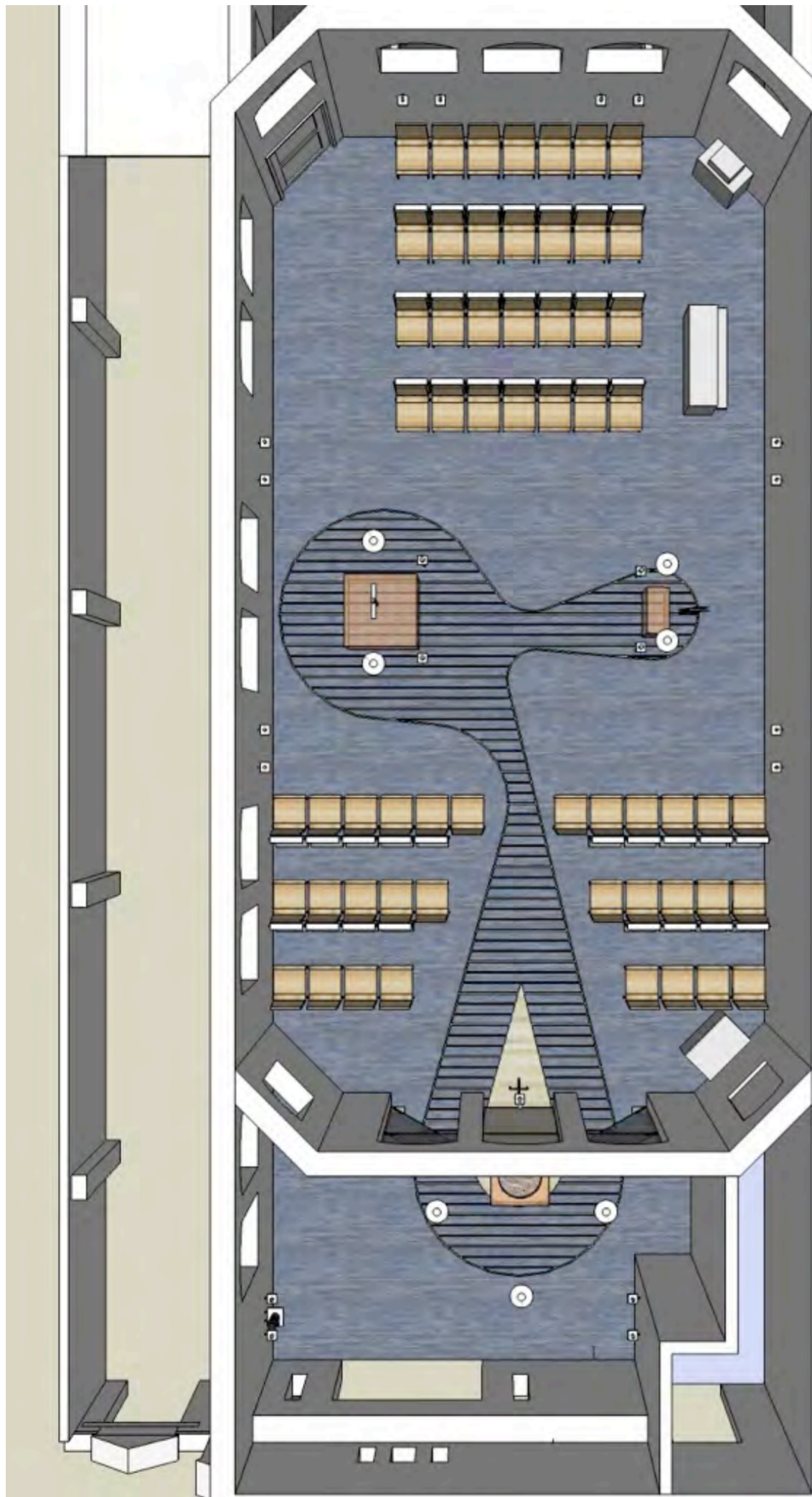
De hoofdopzet is gelijk als bij de eerste schetsen, dus het kerkdeel en de dagkapel hebben nog dezelfde maat.

De wijzigingen zitten in het dwars plaatsen van de lezenaar en het altaar. De 3 liturgische meubelstukken zullen na opdracht worden ontworpen. De mensen zitten nog steeds tegenover elkaar zodat de dialoog tijdens de liederen mogelijk blijft en de eenheid van het volk wordt uitgedrukt. Tevens zijn het altaar en de lezenaar opgenomen tussen de gemeenschap.

Om de dynamiek van de Heilige Liturgie te benadrukken is er een vorm toegevoegd in de vloer en in het plafond. Zo wordt ook de visuele verbinding tussen die twee meubels en de doopvont versterkt.

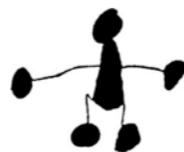
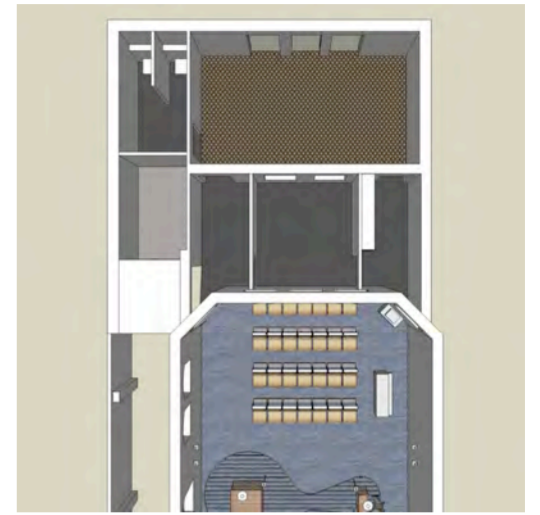


Nieuwe schetsen en ideeën na feedback



TOELICHTING

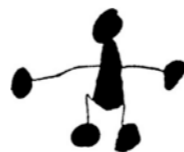
De nieuw aangebrachte deur, in de schuine hoek, links achterin de kerk leidt naar de Sacristie en de nieuwe ontmoetingsruimte. Ook is er aan een separate overdekte entree via het zijpad gedacht. Beide deuren komen uit op een gang met garderobe van 1.8m breedte. Vanuit deze gang kan men de verkleinde Sacristie in en de nieuwe ontmoetingsruimte. Deze ruimte heeft weer de mooie verhouding van 4:7. Vanuit de ontmoetingsruimte kunnen vervolgens de toiletten met voorruimte en een pantry/keuken worden bereikt. Het plan voorziet tevens in een eigen buitenberging voor de pastorie, die vanuit het zijpad benaderbaar zal zijn. Een nieuwe gemetselde muur schermt de rotzooi van de burens af.



Nieuwe schetsen en ideeën na feedback



OKKN



MIJN ARCHITECT

Hoe creëer je rust, harmonie en sacraliteit?

- Symmetrie in de hoofdopzet
 - Kleurtoepassing ingetogen voor de architectonische vormen
 - Iets uitgesprokener kleurtoepassing voor het (Liturgisch) meubilair, wat nog nader dient te worden uitgewerkt
 - Felle kleuren alleen voor toevoegingen als beelden, schilderijen of boeketten
 - Juiste balans tussen dag- en kunstlicht, combinatie van direct en indirect licht. Indirect licht als basis, direct licht ter versterking van de liturgische posities
 - Gelijkmatige temperatuur
 - Akoestische balans, geen echo's noch verstomming
 - Goede luchtkwaliteit
 - Geen hinderlijke geluiden van installaties e.d.
 - Geen tocht
-
- 'Hemels' wit met een enkel kleuraccent
 - Verticaliteit

Ik heb mijzelf ten doel gesteld, dat er fijne ruimten ontstaan die uitnodigend zijn voor samenkomst, contemplatie, bezinning en gebed. Ik ga graag met jullie en de gemeenschap verder inhoud geven aan deze mooie opgave!



MIJN ARCHITECT